

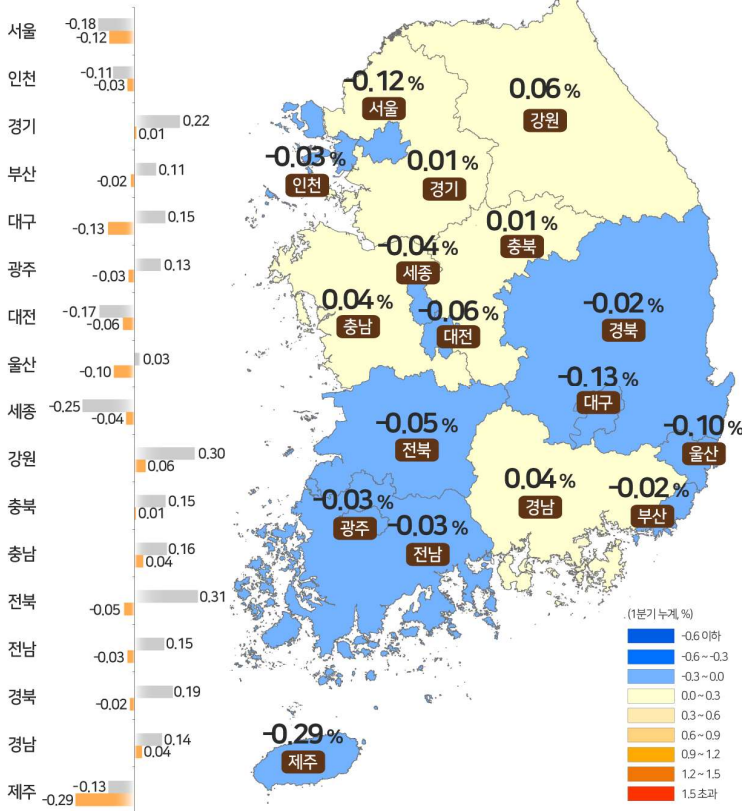
보도시점 : 2023. 4. 25.(화) 06:00 이후(4.26.(화) 석간) / 배포 : 2023. 4. 24.(월)

## '23년 1분기 전국 지가 0.05% 하락

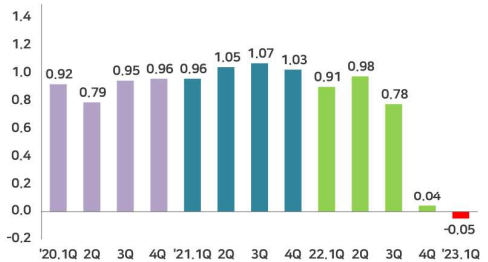
- '10년 3분기 0.05% 하락 이후 약 12년 만에 분기별 지가변동률 하락
- '23년 3월 전국지가변동률은 0.01% 기록하며 5개월 만에 상승 전환
- '23년 1분기 토지거래량은 '22년 4분기 대비 5.8% 감소

### 국토교통부 2023년 1분기 전국 지가변동률 및 토지거래량

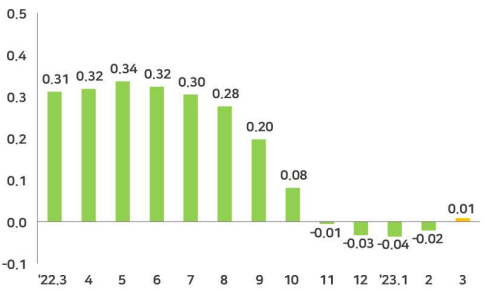
■ '22년 4분기 ■ '23년 1분기 (분기변동률, %)



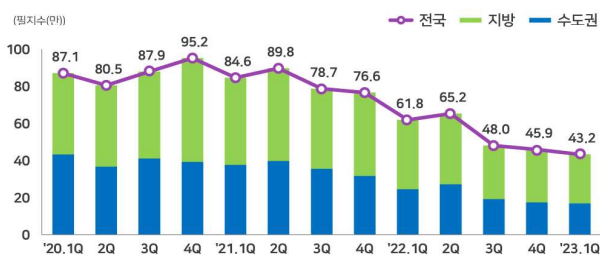
분기별 전국 지가변동률 (누계, %)



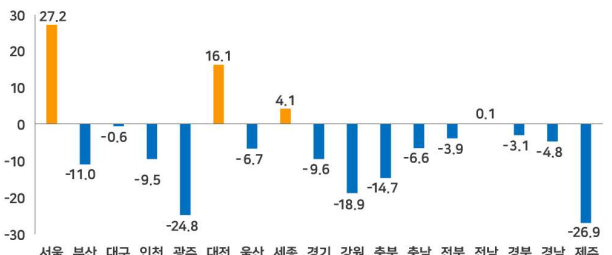
월별 전국 지가변동률 (%)



분기별 전국 전체토지거래량 (누계, 필지수(만))



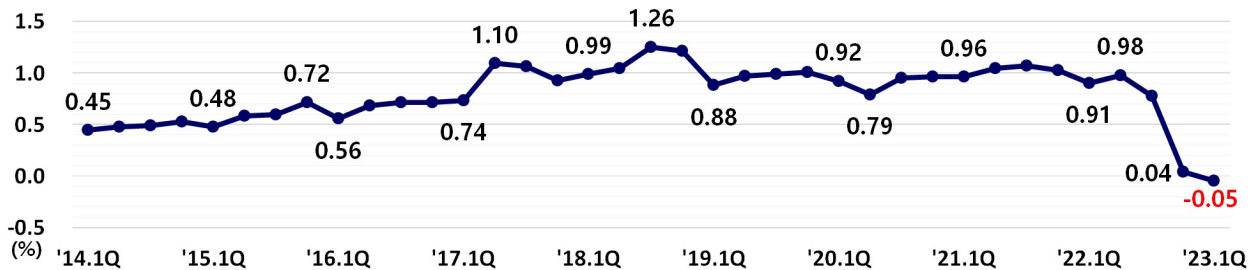
시도별 전분기 대비 전체토지거래량 증감률 (%)



## 1. 지가변동률

- 국토교통부(장관 원희룡)와 한국부동산원(원장 손태락)은 '23년 1분기 전국 지가는 0.05% 하락하여 '22년 4분기(0.04%) 대비 0.09%p, '22년 1분기(0.91%) 대비 0.96%p 하락하였다고 밝혔다.
- '23년 3월의 지가변동률은 0.01%로, 전월(-0.02%) 대비 0.03%p 높은 수준, 전년 동월(0.31%) 대비 0.30%p 낮은 수준으로 나타났다.

< 최근 10개년 분기별 전국 지가변동률(%) >



- (지역별) '23년 1분기 지가변동률은 수도권(0.00% → -0.06%) 및 지방(0.12% → -0.03%) 모두 '22년 4분기 대비 낮은 수준을 보였다.
- (시·도) 제주(-0.13% → -0.29%), 대구(0.15% → -0.13%), 서울(-0.18% → -0.12%), 울산(0.03% → -0.10%) 등 6개 시·도가 전국 평균(-0.05%)을 하회하였다.
- (시·군·구) 서울 서대문 -0.52%, 성북 -0.49%, 동대문구 -0.45%, 강서 -0.42%, 중랑 -0.41% 등 92개 시군구가 전국 평균을 하회하였다.

< '23년 1분기 시도별 지가변동률(%) >



□ (용도지역/이용상황별) 주거지역 0.16%, 주거용(대) 0.25% 하락하였다.  
(단위: %)

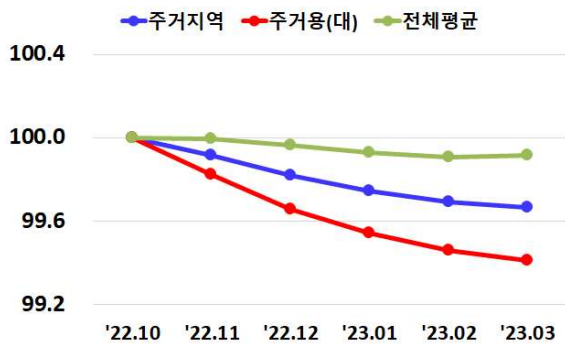
용도지역별	도시지역				비도시지역				
	주거	상업	공업	녹지	보전관리	생산관리	계획관리	농림	자연환경
2023년 1분기	<b>-0.16</b>	-0.02	0.10	0.19	-0.01	0.01	0.08	0.04	0.04
2022년 4분기	<b>-0.18</b>	0.22	0.31	0.43	0.23	0.24	0.29	0.27	0.21

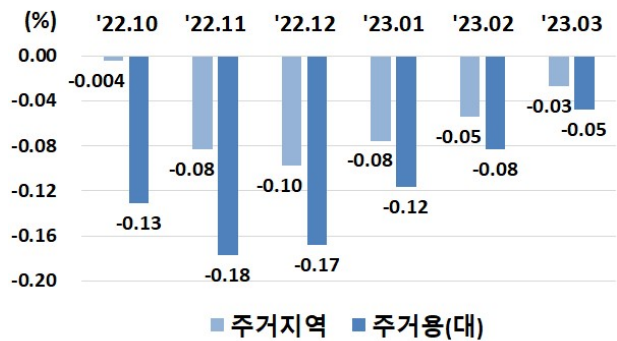
이용상황별	전	답	대		임야	공장	기타
			주거용	상업용			
2023년 1분기	0.18	0.13	<b>-0.25</b>	-0.01	0.07	0.19	0.11
2022년 4분기	0.50	0.41	<b>-0.48</b>	0.27	0.31	0.47	0.24

○ '22년 10월부터 지가의 상승둔화 및 하락을 견인하였던 주거지역, 주거용(대)는 점진적 하락폭 축소세를 보이며 '23년 3월 각각 -0.03%, -0.05%를 기록하였다.

<주거지역 및 주거용(대) 지가지수>



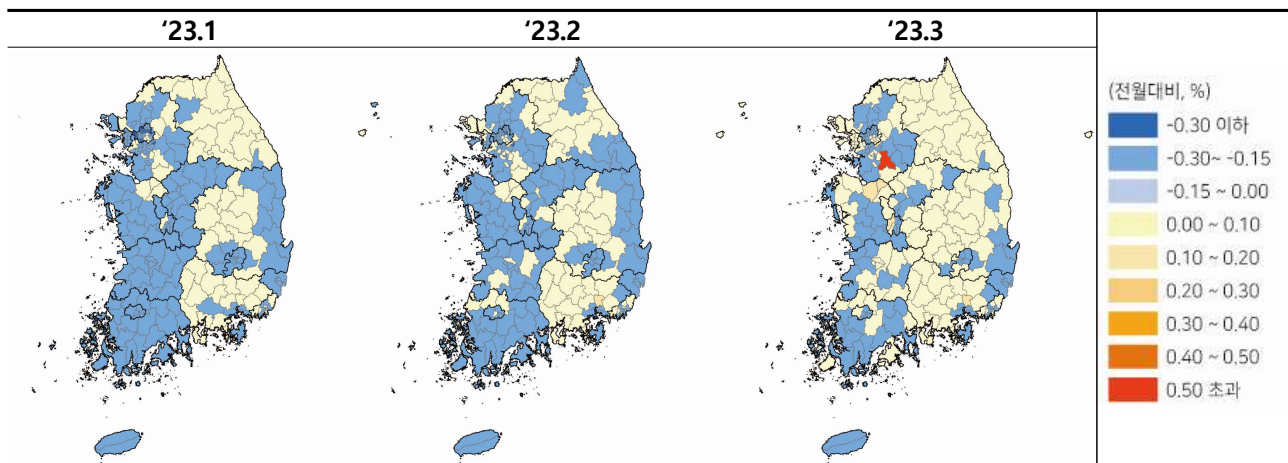
<주거지역 및 주거용(대) 지가변동률(%)>



□ (최근 동향) '23년 3월 전국 지가변동률은 0.01%를 기록하며 '22년 11월 지가 하락(-0.01%) 이후 5개월 만에 상승전환\* 하였다.

\* '22.10(0.08%) → '22.11(-0.01%) → '22.12(-0.03%) → '23.1(-0.04%) → '23.2(-0.02%) → '23.3(0.01%)

<'23년 1분기 월별 지가변동률 색인도>



## 2. 토지 거래량

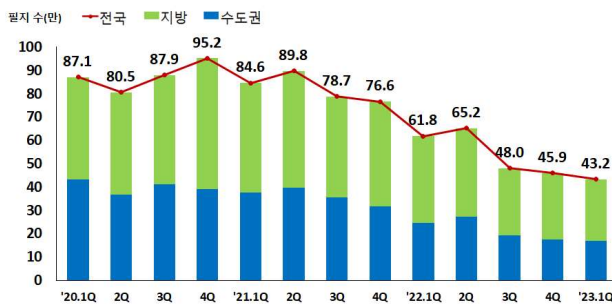
- '23년 1분기 전체토지(건축물 부속토지 포함) 거래량은 약 43.2만 필지(340.5km<sup>2</sup>)로, '22년 4분기 대비 5.8% 감소(△2.6만 필지), '22년 1분기 대비 30.1% 감소(△18.6만 필지)하였다.
- 건축물 부속토지를 제외한 순수토지 거래량은 약 18.5만 필지(318.6km<sup>2</sup>)로, '22년 4분기 대비 17.9% 감소(△4.0만 필지), '22년 1분기 대비 29.9% 감소(△7.9만 필지)하였다.

< '23년 1분기 전체토지 및 순수토지 거래량 추이 >

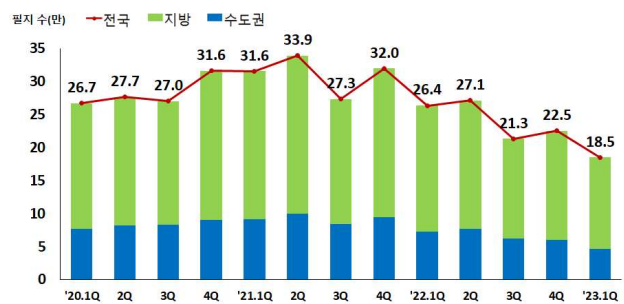
(단위 : 필지 수, 신고·검인물량 기준, 신고일 기준)

구 분	분기별			최근 5년 (‘18.~’22.) 1분기 평균	증감률(%)		
	'23년 1분기	'22년 4분기 (전분기)	'22년 1분기 (전년동기)		전분기 대비	전년동기 대비	최근 5년 1분기 평균 대비
전체토지	<b>432,387</b>	458,827	618,352	775,562	△5.8	△30.1	△44.2
순수토지	<b>184,920</b>	225,227	263,752	278,417	△17.9	△29.9	△33.6

< 분기별 전체토지 거래량 >

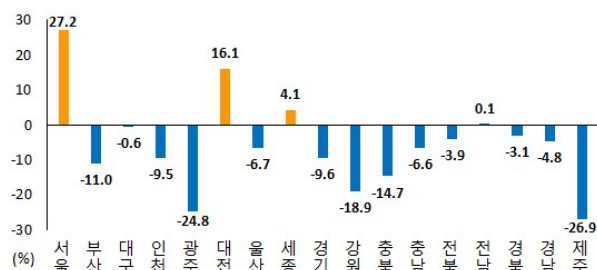


< 분기별 순수토지 거래량 >

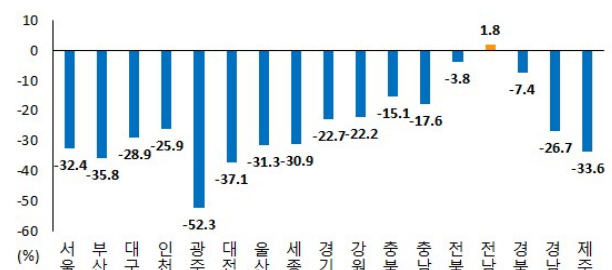


- (지역별) '22년 4분기 대비 전체토지 거래량은 서울 27.2%, 대전 16.1%, 세종 4.1%, 전남 0.1% 등 4개 시·도에서 증가, 13개 시·도에서 감소하였다.
- 순수토지 거래량은 전남 1.8%를 제외하고, 광주 △52.3%, 대전 △37.1%, 부산 △35.8%, 제주 △33.6% 등 16개 시·도에서 감소하였다.

< '23년 1분기 전체토지 거래량 증감률 >



< '23년 1분기 순수토지 거래량 증감률 >



□ (용도지역/ 지목 / 건물용도별) 녹지지역 △30.1%, 전 △20.8%, 기타건물 △26.6% 등 감소하였다.

(단위: %)

용도지역	도시지역					비도시지역			용도미지정
	주거	상업	공업	녹지	개발제한	관리	농림	자연환경	
2023년 1분기	4.5	△4.0	0.0	△30.1	2.6	△16.3	4.0	△14.4	△22.3

지목	전	답	대	임야	공장용지	기타
2023년 1분기	△20.8	1.0	1.2	△18.3	16.4	△29.7

건물용도	주거용	상업업무용	공업용	기타건물	나지
2023년 1분기	14.2	△10.5	△7.4	△26.6	△24.4

👉 지가변동률과 토지거래량에 대한 상세 자료는 '국토교통 통계누리'(stat.molit.go.kr) 또는 'R-ONE 부동산통계정보시스템'(www.reb.or.kr/r-one, 부동산정보 앱)에서 확인할 수 있습니다.

담당 부서 <총괄>	주택토지실 부동산평가과	책임자	과 장	이 랑 (044-201-3422)
		담당자	사무관	권오혁 (044-201-3424)
담당 부서	주택토지실 토지정책과(토지거래량)	책임자	과 장	김명준 (044-201-3398)
		담당자	사무관	정은선 (044-201-3402)
담당 부서	한국부동산원 토지통계부(지가변동률)	책임자	부 장	황형춘 (053-663-8541)
		담당자	과 장	최인주 (053-663-8542)
담당 부서	한국부동산원 거래분석부(토지거래량)	책임자	부 장	배정호 (053-663-8521)
		담당자	과 장	백승현 (053-663-8522)

1 분기별 지가변동률 추이

(단위 : 분기, %)

구분	2019				2020				2021				2022				2023
	1/4	2/4	3/4	4/4	1/4	2/4	3/4	4/4	1/4	2/4	3/4	4/4	1/4	2/4	3/4	4/4	1/4
전국	0.88	0.97	0.99	1.01	0.92	0.79	0.95	0.96	0.96	1.05	1.07	1.03	0.91	0.98	0.78	0.04	-0.05
서울	1.00	1.27	1.47	1.45	1.23	1.02	1.25	1.22	1.26	1.34	1.32	1.28	1.08	1.20	0.93	-0.18	-0.12
부산	1.00	0.90	0.79	1.02	0.83	0.71	0.92	1.24	0.86	1.02	1.09	1.01	0.91	0.99	0.71	0.11	-0.02
대구	1.08	1.17	1.10	1.13	0.79	0.68	0.91	0.98	1.00	1.11	1.12	1.08	0.87	0.83	0.67	0.15	-0.13
인천	0.97	0.94	1.01	1.06	1.06	0.91	0.86	0.88	0.90	0.96	1.12	1.06	0.90	0.86	0.69	-0.11	-0.03
광주	1.26	1.21	1.12	1.10	1.09	0.85	0.85	1.04	0.83	0.90	0.87	0.83	0.71	0.80	0.62	0.13	-0.03
대전	0.73	0.94	1.16	1.35	1.33	0.98	0.98	1.21	1.16	1.21	1.13	1.09	1.01	1.02	0.69	-0.17	-0.06
울산	0.34	0.28	-0.22	-0.05	0.28	0.29	0.57	0.48	0.57	0.62	0.52	0.59	0.69	0.93	0.46	0.03	-0.10
세종	1.18	1.46	1.27	0.95	1.16	0.92	4.59	3.60	2.18	1.79	1.48	1.43	1.31	1.23	0.94	-0.25	-0.04
경기	0.99	1.06	1.07	1.11	1.07	0.93	0.97	0.95	0.97	1.07	1.13	1.06	0.96	1.03	0.87	0.22	0.01
강원	0.71	0.74	0.64	0.54	0.49	0.48	0.52	0.65	0.70	0.79	0.78	0.73	0.62	0.72	0.62	0.30	0.06
충북	0.67	0.61	0.41	0.52	0.42	0.48	0.56	0.79	0.79	0.84	0.78	0.82	0.71	0.76	0.59	0.15	0.01
충남	0.41	0.44	0.33	0.44	0.36	0.39	0.67	0.65	0.65	0.72	0.71	0.70	0.64	0.65	0.58	0.16	0.04
전북	0.74	0.74	0.63	0.47	0.57	0.57	0.58	0.62	0.64	0.65	0.60	0.66	0.63	0.67	0.55	0.31	-0.05
전남	1.04	1.01	0.91	0.89	0.89	0.75	0.77	0.86	0.89	0.92	0.92	0.89	0.89	0.89	0.72	0.15	-0.03
경북	0.61	0.64	0.55	0.56	0.43	0.34	0.49	0.58	0.59	0.62	0.57	0.49	0.53	0.57	0.46	0.19	-0.02
경남	0.23	0.20	0.05	0.06	0.12	0.16	0.17	0.27	0.38	0.52	0.58	0.54	0.50	0.62	0.49	0.14	0.04
제주	0.44	-0.14	-0.73	-1.34	-0.94	-0.62	-0.23	-0.16	-0.01	0.23	0.91	0.71	0.65	0.78	0.58	-0.13	-0.29

범례(%)  0.0 미만  0.0 이상~0.3 미만  0.3~0.6  0.6~0.9  0.9~1.2  1.2~1.5  1.5 이상



## 2 월별 지가변동을 추이

(단위 : %)

구분	연간				2022년										2023년		
	'19	'20	'21	'22	3	4	5	6	7	8	9	10	11	12	1	2	3
전국	3.92	3.68	4.17	2.73	0.31	0.32	0.34	0.32	0.30	0.28	0.20	0.08	-0.01	-0.03	-0.04	-0.02	0.01
수도권	4.74	4.36	4.78	3.03	0.34	0.35	0.38	0.37	0.35	0.32	0.22	0.07	-0.02	-0.05	-0.05	-0.02	0.01
지방	2.51	2.52	3.17	2.24	0.26	0.26	0.27	0.25	0.23	0.21	0.16	0.11	0.02	-0.01	-0.02	-0.02	0.01
서울	5.29	4.80	5.31	3.06	0.36	0.38	0.41	0.40	0.38	0.34	0.21	0.01	-0.09	-0.09	-0.07	-0.04	-0.01
부산	3.76	3.75	4.04	2.75	0.33	0.33	0.36	0.30	0.29	0.24	0.18	0.09	0.02	-0.01	0.00	-0.01	-0.01
대구	4.55	3.40	4.38	2.55	0.29	0.28	0.28	0.27	0.26	0.24	0.17	0.13	0.03	-0.01	-0.03	-0.06	-0.04
인천	4.03	3.76	4.10	2.37	0.32	0.29	0.30	0.27	0.27	0.25	0.18	0.06	-0.09	-0.07	-0.03	-0.02	0.02
광주	4.77	3.88	3.47	2.27	0.25	0.25	0.28	0.27	0.23	0.21	0.17	0.12	0.01	0.00	-0.01	-0.01	-0.01
대전	4.25	4.58	4.67	2.57	0.34	0.35	0.35	0.32	0.31	0.24	0.14	0.03	-0.10	-0.10	-0.05	-0.04	0.04
울산	0.35	1.64	2.32	2.12	0.29	0.31	0.31	0.31	0.22	0.12	0.12	0.07	0.02	-0.05	-0.04	-0.03	-0.03
세종	4.95	10.62	7.06	3.25	0.41	0.41	0.40	0.41	0.39	0.35	0.20	0.05	-0.20	-0.10	-0.08	-0.02	0.07
경기	4.29	3.98	4.31	3.11	0.33	0.34	0.35	0.34	0.32	0.31	0.24	0.14	0.08	0.01	-0.02	0.00	0.03
강원	2.66	2.16	3.03	2.28	0.22	0.22	0.26	0.24	0.22	0.21	0.19	0.16	0.09	0.05	0.02	0.01	0.03
충북	2.22	2.27	3.26	2.23	0.25	0.25	0.25	0.25	0.22	0.19	0.18	0.10	0.04	0.01	-0.01	0.00	0.02
충남	1.63	2.08	2.81	2.03	0.22	0.22	0.22	0.21	0.21	0.20	0.17	0.13	0.03	0.00	-0.02	0.00	0.06
전북	2.60	2.37	2.57	2.18	0.23	0.22	0.23	0.22	0.20	0.19	0.16	0.16	0.11	0.05	-0.03	-0.02	0.00
전남	3.90	3.32	3.67	2.67	0.31	0.30	0.29	0.30	0.27	0.26	0.20	0.15	0.01	-0.02	-0.02	-0.01	0.00
경북	2.38	1.85	2.29	1.75	0.20	0.19	0.19	0.18	0.17	0.15	0.13	0.12	0.04	0.03	-0.03	-0.01	0.01
경남	0.56	0.72	2.03	1.76	0.19	0.20	0.21	0.21	0.19	0.17	0.14	0.09	0.04	0.01	0.00	0.01	0.02
제주	-1.77	-1.93	1.85	1.89	0.24	0.24	0.26	0.27	0.25	0.21	0.12	0.06	-0.10	-0.09	-0.12	-0.10	-0.07

### 3 용도지역별 및 이용상황별 지가변동을 추이

(단위 : %)

구분			2021				2022				2023
			1분기	2분기	3분기	4분기	1분기	2분기	3분기	4분기	1분기
전국 평균			0.96	1.05	1.07	1.03	0.91	0.98	0.78	0.04	-0.05
용도 지역 별	도시 지역	주거지역	1.09	1.15	1.18	1.10	0.97	1.05	0.76	-0.18	-0.16
		상업지역	1.00	1.15	1.16	1.16	0.95	1.07	0.93	0.22	-0.02
		공업지역	0.65	0.81	0.92	0.97	0.86	0.93	0.81	0.31	0.10
		녹지지역	0.82	0.90	0.95	0.89	0.80	0.84	0.76	0.43	0.19
	비도시 지역	보전관리지역	0.62	0.67	0.65	0.65	0.58	0.61	0.57	0.23	-0.01
		생산관리지역	0.61	0.66	0.67	0.68	0.63	0.68	0.60	0.24	0.01
		계획관리지역	0.78	0.88	0.88	0.86	0.80	0.88	0.77	0.29	0.08
		농림지역	0.79	0.79	0.71	0.73	0.68	0.67	0.58	0.27	0.04
		자연환경보전	0.38	0.44	0.46	0.43	0.40	0.47	0.45	0.21	0.04
	전		0.87	0.93	0.99	0.99	0.86	0.91	0.83	0.50	0.18
이용 상황 별	답		0.88	0.90	0.86	0.87	0.77	0.83	0.71	0.41	0.13
	대	주거용	1.05	1.14	1.14	1.02	0.94	1.00	0.64	-0.48	-0.25
		상업용	1.02	1.10	1.18	1.17	0.93	1.06	0.95	0.27	-0.01
	임야		0.50	0.59	0.59	0.59	0.54	0.58	0.58	0.31	0.07
	공장		0.67	0.82	0.90	0.94	0.85	0.89	0.83	0.47	0.19
	기타		0.63	0.65	0.69	0.61	0.63	0.66	0.54	0.24	0.11



1 전체토지 거래량(건축물 부속토지 포함)

(단위 : 필지 수, 신고+검인 포함, 신고일 기준)

구 분 (분양권 거래량)	분기별			최근 5년 (‘18~’22년) 1분기 평균 거래량	증감률(%)		
	‘23년 1분기	‘22년 4분기	‘22년 1분기		전분기 대비	전년동기 대비	최근 5년 평균 대비
전 국	432,387 (82,272)	458,827 (84,688)	618,352 (151,737)	775,562 (204,274)	△5.8 (△2.9)	△30.1 (△45.8)	△44.2 (△59.7)
수도권	169,035 (47,977)	174,602 (47,556)	245,357 (81,330)	349,821 (115,237)	△3.2 (0.9)	△31.1 (△41.0)	△51.7 (△58.4)
서울	38,516 (14,097)	30,288 (6,742)	46,431 (14,651)	78,976 (23,145)	27.2 (109.1)	△17.0 (△3.8)	△51.2 (△39.1)
인천	21,058 (5,177)	23,280 (7,724)	43,223 (21,400)	51,743 (21,355)	△9.5 (△33.0)	△51.3 (△75.8)	△59.3 (△75.8)
경기	109,461 (28,703)	121,034 (33,090)	155,703 (45,279)	219,103 (70,736)	△9.6 (△13.3)	△29.7 (△36.6)	△50.0 (△59.4)
지방	263,352 (34,295)	284,225 (37,132)	372,995 (70,407)	425,741 (89,038)	△7.3 (△7.6)	△29.4 (△51.3)	△38.1 (△61.5)
지방광역시	55,255 (13,844)	58,848 (16,037)	71,668 (21,064)	112,428 (37,197)	△6.1 (△13.7)	△22.9 (△34.3)	△50.9 (△62.8)
부산	16,101 (3,393)	18,099 (4,416)	23,854 (8,005)	35,890 (12,724)	△11.0 (△23.2)	△32.5 (△57.6)	△55.1 (△73.3)
대구	9,995 (2,283)	10,059 (2,696)	12,852 (4,206)	23,449 (8,303)	△0.6 (△15.3)	△22.2 (△45.7)	△57.4 (△72.5)
광주	8,306 (1,582)	11,052 (3,534)	11,116 (2,166)	17,629 (5,929)	△24.8 (△55.2)	△25.3 (△27.0)	△52.9 (△73.3)
대전	11,133 (5,403)	9,592 (3,642)	9,337 (2,545)	14,198 (3,459)	16.1 (48.4)	19.2 (112.3)	△21.6 (56.2)
울산	6,375 (965)	6,833 (1,306)	7,912 (1,111)	12,339 (3,631)	△6.7 (△26.1)	△19.4 (△13.1)	△48.3 (△73.4)
세종	3,345 (218)	3,213 (443)	6,597 (3,031)	8,923 (3,151)	4.1 (△50.8)	△49.3 (△92.8)	△62.5 (△93.1)
지방도	208,097 (20,451)	225,377 (21,095)	301,327 (49,343)	313,313 (51,841)	△7.7 (△3.1)	△30.9 (△58.6)	△33.6 (△60.6)
강원	21,216 (2,304)	26,155 (3,324)	31,202 (3,514)	35,402 (6,998)	△18.9 (△30.7)	△32.0 (△34.4)	△40.1 (△67.1)
충북	19,895 (2,396)	23,328 (3,637)	26,176 (2,466)	29,754 (5,135)	△14.7 (△34.1)	△24.0 (△2.8)	△33.1 (△53.3)
충남	35,883 (4,667)	38,435 (3,977)	53,108 (11,223)	50,034 (8,058)	△6.6 (17.3)	△32.4 (△58.4)	△28.3 (△42.1)
전북	23,029 (1,228)	23,966 (1,908)	37,284 (7,517)	38,322 (6,621)	△3.9 (△35.6)	△38.2 (△83.7)	△39.9 (△81.5)
전남	32,670 (1,155)	32,650 (2,365)	46,143 (6,819)	48,814 (6,430)	0.1 (△51.2)	△29.2 (△83.1)	△33.1 (△82.0)
경북	33,052 (1,923)	34,097 (1,761)	50,875 (9,074)	50,107 (7,305)	△3.1 (9.2)	△35.0 (△78.8)	△34.0 (△73.7)
경남	35,242 (6,183)	37,014 (2,694)	46,207 (7,266)	49,587 (9,574)	△4.8 (129.5)	△23.7 (△14.9)	△28.9 (△35.4)
제주	7,110 (595)	9,732 (1,429)	10,332 (1,464)	11,293 (1,721)	△26.9 (△58.4)	△31.2 (△59.4)	△37.0 (△65.4)

\* 전체토지 : 건축물 부속토지 포함

\*\* 분양권거래량 : 공급계약, 전매, 분양권검인 사항

## 2 순수토지 거래량

(단위 : 필지 수, 신고+검인 포함, 신고일 기준)

구 분 (분양권 거래량)	분기별			최근 5년 (‘18~’22년) 1분기 평균 거래량	증감률(%)		
	’23년 1분기	’22년 4분기	’22년 1분기		전분기 대비	전년동기 대비	최근 5년 평균 대비
전 국	184,920 (972)	225,227 (2,560)	263,752 (3,205)	278,417 (3,715)	△17.9 (△62.0)	△29.9 (△69.7)	△33.6 (△73.8)
수도권	46,015 (493)	60,171 (830)	72,264 (772)	78,193 (1,922)	△23.5 (△40.6)	△36.3 (△36.1)	△41.2 (△74.3)
서 울	2,429 (25)	3,593 (137)	3,628 (74)	4,673 (55)	△32.4 (△81.8)	△33.0 (△66.2)	△48.0 (△54.5)
인 천	3,636 (48)	4,905 (74)	5,737 (78)	6,626 (124)	△25.9 (△35.1)	△36.6 (△38.5)	△45.1 (△61.3)
경 기	39,950 (420)	51,673 (619)	62,899 (620)	66,893 (1,742)	△22.7 (△32.1)	△36.5 (△32.3)	△40.3 (△75.9)
지 방	138,905 (479)	165,056 (1,730)	191,488 (2,433)	200,225 (1,793)	△15.8 (△72.3)	△27.5 (△80.3)	△30.6 (△73.3)
지방광역시	9,244 (159)	14,647 (451)	17,075 (1,711)	19,723 (803)	△36.9 (△64.7)	△45.9 (△90.7)	△53.1 (△80.2)
부 산	2,006 (26)	3,124 (43)	4,184 (681)	4,455 (290)	△35.8 (△39.5)	△52.1 (△96.2)	△55.0 (△91.0)
대 구	1,446 (18)	2,034 (28)	2,507 (27)	3,057 (62)	△28.9 (△35.7)	△42.3 (△33.3)	△52.7 (△71.0)
광 주	1,459 (14)	3,059 (19)	2,272 (22)	2,686 (65)	△52.3 (△26.3)	△35.8 (△36.4)	△45.7 (△78.5)
대 전	1,012 (1)	1,608 (1)	1,874 (13)	2,101 (36)	△37.1 (0.0)	△46.0 (△92.3)	△51.8 (△97.2)
울 산	1,897 (25)	2,760 (26)	2,891 (36)	3,733 (79)	△31.3 (△3.8)	△34.4 (△30.6)	△49.2 (△68.4)
세 종	1,424 (75)	2,062 (334)	3,347 (932)	3,690 (270)	△30.9 (△77.5)	△57.5 (△92.0)	△61.4 (△72.2)
지방 도	129,661 (320)	150,409 (1,279)	174,413 (722)	180,502 (990)	△13.8 (△75.0)	△25.7 (△55.7)	△28.2 (△67.7)
강 원	12,832 (12)	16,486 (53)	18,065 (87)	19,261 (68)	△22.2 (△77.4)	△29.0 (△86.2)	△33.4 (△82.4)
충 북	10,991 (109)	12,948 (201)	15,745 (170)	15,726 (194)	△15.1 (△45.8)	△30.2 (△35.9)	△30.1 (△43.8)
충 남	21,760 (39)	26,413 (52)	30,771 (123)	29,838 (102)	△17.6 (△25.0)	△29.3 (△68.3)	△27.1 (△61.8)
전 북	15,753 (34)	16,378 (78)	20,218 (48)	22,018 (86)	△3.8 (△56.4)	△22.1 (△29.2)	△28.5 (△60.5)
전 남	24,730 (32)	24,286 (124)	31,254 (38)	33,043 (137)	1.8 (△74.2)	△20.9 (△15.8)	△25.2 (△76.6)
경 북	21,672 (42)	23,413 (75)	30,030 (150)	30,259 (204)	△7.4 (△44.0)	△27.8 (△72.0)	△28.4 (△79.4)
경 남	17,766 (52)	24,221 (130)	23,206 (103)	24,398 (169)	△26.7 (△60.0)	△23.4 (△49.5)	△27.2 (△69.2)
제 주	4,157 (0)	6,264 (566)	5,124 (3)	5,959 (30)	△33.6 (△100.0)	△18.9 (△100.0)	△30.2 (△100.0)

\* 순수토지 : 토지만 거래된 내역

### ③ 용도지역 및 지목별 토지 거래량

(단위 : 필지 수, 신고+검인 포함, 신고일 기준)

구 분		분기별			최근 5년 (‘18~’22년) 1분기 평균 거래량	증감률(%)		
		’23년 1분기	’22년 4분기	’22년 1분기		전분기 대비	전년동기 대비	최근 5년 평균 대비
용도지역별		432,387	458,827	618,352	775,562	△5.8	△30.1	△44.2
도시 지역	주거지역	214,437	205,295	271,467	400,495	4.5	△21.0	△46.5
	상업지역	31,675	33,005	61,695	71,591	△4.0	△48.7	△55.8
	공업지역	8,233	8,231	14,848	15,284	0.0	△44.6	△46.1
	녹지지역	29,322	41,974	48,896	50,357	△30.1	△40.0	△41.8
	개발제한구역	3,396	3,311	5,120	9,407	2.6	△33.7	△63.9
비도 시 지역	관리지역	93,302	111,415	138,343	133,416	△16.3	△32.6	△30.1
	농림지역	33,946	32,650	41,823	48,881	4.0	△18.8	△30.6
	자연환경 보전지역	2,565	2,995	3,036	3,289	△14.4	△15.5	△22.0
용도미지정		15,511	19,951	33,124	42,842	△22.3	△53.2	△63.8
지목별		432,387	458,827	618,352	775,562	△5.8	△30.1	△44.2
전		41,785	52,730	70,231	67,523	△20.8	△40.5	△38.1
답		55,403	54,836	75,431	83,399	1.0	△26.6	△33.6
대		262,385	259,252	368,684	517,807	1.2	△28.8	△49.3
임야		39,165	47,965	48,362	57,965	△18.3	△19.0	△32.4
공장용지		6,748	5,795	11,316	10,521	16.4	△40.4	△35.9
기타		26,901	38,249	44,328	38,347	△29.7	△39.3	△29.8
건물용도별* (대+공장용지)		269,133	265,047	380,000	528,328	1.5	△29.2	△49.1
주거용		183,998	161,074	228,570	368,886	14.2	△19.5	△50.1
상업업무용		32,567	36,378	69,618	76,161	△10.5	△53.2	△57.2
공업용		8,583	9,265	15,395	9,651	△7.4	△44.2	△11.1
기타건물		2,901	3,953	5,680	5,926	△26.6	△48.9	△51.0
나지		41,084	54,377	60,737	67,704	△24.4	△32.4	△39.3

\* 전체토지 거래량 중 지목이 대, 공장용지인 토지에 대해 건물용도별로 집계한 수치임